



UIMA-ALLASOSASTON TURVALLISUUSASIAKIRJA

Oppimis- ja ohjauskeskus Valteri, Ruskis
Valteri Center för Lärande och Kompetens, Skilla



OPETUSHALLITUS
UTBILDNINGSTYRELSEN

SISÄLLYS

1. PALVELUN TARJOAJA JA VASTUUHENKILÖT YHTEYSTIETOINEEN	4
2. VASTUU- JA TURVALLISUUSKYSYMYKSET	5
2.1 Turvallisuus uima-altaalla	5
2.2 Tekninen vastuu	6
2.3 Uima-altaan vuokraus.....	6
3. ENNAKOITAVAT VAARATILANTEET JA NIIDEN MAHDOLLISET SEURAUKSET SEKÄ OHJEET ENNAKOITUJA ONNETTOMUUS-, VAARA- JA VAHINKOTILANTEITA VARTEN	6
3.1 Yleisiä ohjeita	6
3.1.1 Tilojen käyttö.....	6
3.1.2 Avustaminen ja apuvälineet	7
3.1.3 Hygienia ja terveys.....	8
3.2 Toimintaohje tulipalon syttyessä ja poistumistiet.....	10
3.3 Kemikaalitilat.....	11
3.4 Uima-allasosaston ovet ja ovipuhelimen toiminta	11
3.5 Valot.....	12
3.6 Muu hätätilanne.....	12
3.6.1 Arvaamattomasti käyttäytyvien uimareiden huomioiminen	12
3.7 Sauna ja kiuas	13
3.8 Eritevahingot.....	13
3.9 Ensiapu- ja pelastusvälineet.....	15
3.10 Ensiapu.....	17
ENSIAPUOHJEET.....	17
4. TOIMENPITEET VAAROJEN POISTAMISEKSI TAI TAPATURMIEN JA ONNETTOMUUKSIEN ENNALTA EHKÄISEMISEKSI	19
5. PALVELUSSA KÄYTETTÄVÄT TILAT, RAKENTEET, VÄLINEET, HENKILÖNSUOJAIMET JA MUU TARPEISTO SEKÄ NIITÄ JA NIIDEN HUOLTOA KOSKEVAT VAATIMUKSET	20
5.1 Ilmanvaihto ja lämpötila	20
5.2 Pukuhuoneet, suihkutilat ja sauna	21
5.3 Uima-allas	23
5.4 Allasnostin.....	23
5.5 Välineistö	26
5.6 Yleisohjeet uima-altaalle.....	26
5.7 Uima-altaan tekninen huolto ja uimaveden laadun valvonta.....	27
5.8 Siivous.....	27
6. PALVELUN TARJOAMISESSA MUKANA OLEVIEN TURVALLISUUSASIOIHIN LIITTYVÄ PEREHDYTTÄMINEN JA KOULUTTAMINEN SEKÄ MAHDOLLISET PÄTEVYYSS- JA KOULUTUSVAATIMUKSET	28
7. PALVELUN TARJOAMISEEN LIITTYVÄT OLOSUHDERAJOITUKSET	28
8. PALVELUN VAIKUTUSPIIRISSÄ OLEVIEN MUIDEN KUIN ASIAKKAIDEN TURVALLISUUDEN VARMISTAMISEKSI TARPEELLISET TOIMENPITEET ..	29
9. ERILAISTEN ONNETTOMUUS-, VAARA- JA VAHINKOTILANTEIDEN KIRJAUS JA KERÄTYN TIEDON KÄYTTÖ TURVALLISUUSTOIMINNAN KEHITTÄMISESSÄ	29

10. MENETTELY TURVALLISUUSLAIN 8§:SSÄ SÄÄDETYN ILMOITUSVELVOLLISUUDEN NOUDATTAMISEKSI	30
11. MITEN TURVALLISUUSASIAKIRJAAN JA – SUUNNITELMAAN SISÄLTYVÄT TIEDOT SAADAN PALVELUN TARJOAMISESSA MUKANA OLEVIEN TIETOOIN	30
11.1 Ruskiksen ja Skillan käyttäjät	30
11.2 Allastilojen vuokraajat	30

1. PALVELUN TARJOAJA JA VASTUUHENKILÖT YHTEYSTIETOINEEN

Oppimis- ja ohjauskeskus Valteri, Ruskis ja Valteri Center för Lärande och Kompetens, Skilla on laatinut tämän uima-allasosaston turvallisuus-asiakirjan Tukes-ohje 1/2015 Uimahallien ja kylpylöiden turvallisuuden edistäminen -ohjetta noudattaen.

Oppimis- ja ohjauskeskus Valteri, Ruskis ja Valteri, Skilla ovat vuokranneet Senaattikiinteistöltä alla olevan osoitteen kiinteistöt, johon kuuluu uima-allasosasto. Senaattikiinteistö on ulkoistanut allastekniikan huollon. Tällä hetkellä allastekniikasta vastaa **ARE oy**. Kiinteistö on kokonaisuudessaan suunniteltu liikuntaesteisille ja kulku on esteetöntä, myös uima-allasosastolla.

Osoite: Tenholantie 15, 00280 Helsinki

Vaihde: 0295 335 300

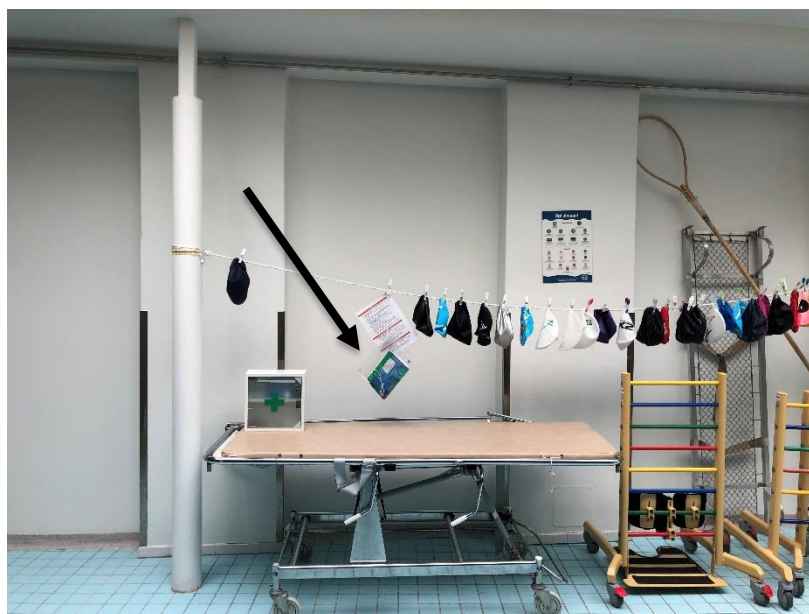
Ruskiksen rehtori on uima-allasosaston päävastuuhenkilö:
sähköposti **minna.rouste@valteri.fi**, puh. **0295 335 314 tai 0407590689**.

Arjen toimintaan ja altaan vuokraamiseen liittyvistä asioista vastaa palveluesimies **Helena Pekkarinen helena.pekkarinen@valteri.fi**, puh. **0295 335 431 tai 0406735352**.

Teknisissä ja allasveteen liittyvissä kysymyksissä ole yhteydessä kiinteistöyhtiöön **ARE:n, päivystysnumero (24/7): 0205305700**.

Eri otsikoiden alla on tarkemmin kirjattu keneen olla yhteydessä missäkin asiassa.

Kaikki epäkohdat, huomiot, haaverit, onnettomuudet, eritevahingot, kehitysideat, ilmoitukset rikkoutuneista välineistä jne. kirjataan **tapahtumapäiväkirjaan**, joka sijaitsee hoitotason yläpuolella olevassa pyykkinarussa uimalakkien vieressä ja lisäksi asioista ilmoitetaan Helena Pekkariselle.



2. VASTUU- JA TURVALLISUUSKYSYMYKSET

2.1 Turvallisuus uima-altaalla

Kaikilla allasta käyttävillä pitää olla uima-altaalla uinninvalvonnasta vastaava henkilö, jolla on voimassa oleva uima-altaan valvojan todistus. Tämä koskee myös sijaisia. Allasta vuokrattaessa, altaan vuokraajan tulee nimetä valvojat ja esittää heidän altaaseen soveltuvat vuoden sisällä suorittamat uintivalvojan tai trimmi-kurssin todistukset. Jos valvoja joutuu poistumaan uima-altaalta, hänen tulee siirtää vastuu toiselle henkilölle, jolla on voimassa oleva uima-altaan valvojan todistus tai pyytää kaikkia ylös altaasta.

Uinnin valvojalla tulee AINA olla oma kännykkä mukana allastilassa. Sähköpistorasia löytyy sähkökaapin yläpuolelta. Vuokraajat soittavat hätänumeroon 112. Hätäpuhelun voi myös soittaa sähkökaapin vieressä olevasta puhelimesta. (Kts kuva 8)

Huomioidaan, että tiloja käyttävät myös näkövammaiset henkilöt. Välineet siirretään aina seinustoille ja kulkuväylät pidetään vapaina.

Valteri-koulun luokka- ja terapiauinnista sekä uinnin konsultaatioista vastaavat nimetyt fysioterapeutit, jotka laativat koulupäivien aikaisen varauslistan (käytössä olevaan sähköiseen tilavaraustralenteriin). Trimmikurssin käynyt fysioterapeutti tai liikunnanopettaja ohjaa ja valvoo luokka- ja jaksolaisuinteja. Erikseen sovitusti joku muukin trimmikurssin käynyt voi valvoa Valterin luokka- ja/tai jaksolaisuinteja. Terapiauinteja ohjaavat fysioterapeutit. Nimetyt fysioterapeutit ohjaavat uinninkonsultaatioita.

Skillan oppilaskodin vuoroista vastaa Johan Bäckman:
johan.backman@valteri.fi, puh. 0295 332 230

Ruskiksen ja Skillan henkilökuntauintivuorolla voi uida, kun

- Kuluttajaviraston ohjeiden mukainen turvallisuuden valvonta uima-altaalla henkilökuntavuorolla on ryhmän vastuulla seuraavasti:

Uima-allasta käyttävän on **nimettävä trimmi-kurssin käynyt uinninvalvoja ja ilmoitettava hänen nimensä koulun edustajalle (virastomestari).** Valvoja ei voi valvontavuorollaan uida itse. Lomake, henkilökunnan lupa altaan käyttöön, löytyy Vintrasta henkilöstön työkalupakista. Henkilökuntauintiin osallistuminen edellyttää lomakkeen täyttämistä ja palauttamista virastomestarille. Virastomestari tarkistaa, että valvontaan ilmoittautuvalla on voimassa oleva trimmi-kurssi. Jos et ole käynyt kurssia, sovi valvonnasta trimmi-kurssin käyneen henkilön kanssa.

- Valvojan tulee valvoa uima-allastilojen välineistön asianmukaista käyttöä ja huolehtia välineistön palauttamisesta omille paikoilleen sekä kirjata vihkoon mahdollisista välineistön rikkoutumisista tai puutteista.

2.2 Tekninen vastuu

Uima-allastilojen toimintaan liittyvistä asioista vastaa Senaattikiinteistöt ja sen sopima kiinteistöhuoltoyhtiö:

ARE, asiakaspalvelukeskus, puh. 0205305700 (päivystys 24 h/vrk)

2.3 Uima-altaan vuokraus

Tilan vuokrauksesta ja varaamisesta sovitaan Helena Pekkarisen kanssa.

Hän huolehtii, että tilan vuokraaja saa perehdytystä allasosaston turvallisuus- asioihin ja uima-allasosaston turvallisuusasiakirjan. Allastilojen vuokraajalla tulee olla nimetty koulutettu valvonnasta vastaava henkilö aina paikalla. Helena Pekkarinen tarkistaa asian vuosittain pyytämällä kopion valvojan koulutustodistuksesta.

Vuokraaja laatii oman turvallisuusasiakirjan, joka päivitetään vuosittain (*Kuluttajaturvallisuuslaki 920/2011*). Siinä voidaan viitata tähän turvallisuusasiakirjaan. Vuokraajan oma turvallisuusasiakirja toimitetaan vuosittain Helena Pekkariselle ennen toiminnan alkua.

Uima-allasosaston vuosihuolto tapahtuu kesällä ja allas tyhjenetään. Tila tulee tyhjentää tätä varten kaikista välineistä. **Uima-altaan vuokraaja vie omat välineensä pois kesäajaksi.**

3. ENNAKOITAVAT VAARATILANTEET JA NIIDEN MAHDOLLISET SEURAUKSET SEKÄ OHJEET ENNAKOITUJA ONNETTOMUUS-, VAARA- JA VAHINKOTILANTEITA VARTEN

3.1 Yleisiä ohjeita

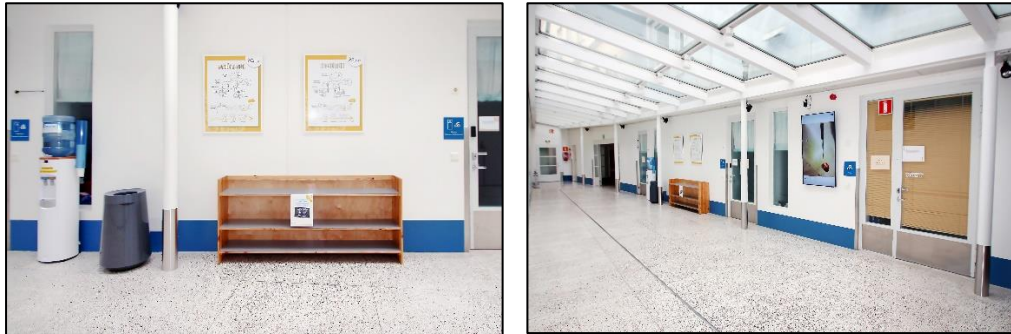
Kaikki epäkohdat, huomiot, haaverit, onnettomuudet, eritevahingot, kehitysideat, ilmoitukset rikkoutuneista välineistä jne. kirjataan tapahtumapäiväkirjaan, **joka sijaitsee hoitotason yläpuolella olevassa pyykkinarussa uimalakkien vieressä**. Lisäksi asioista tulee ilmoittaa Helena Pekkariselle.

Altaaseen ei saa hypätä. Sukellusharjoituksia voi tehdä vain erityisopetustilanteissa, jolloin uinnin ohjaaja varmistaa turvallisen hypyn ja toinen, altaassa oleva avustaja varmistaa turvallisen altaaseen tulon tai päinvastoin.

3.1.1 Tilojen käyttö

Uinninvalvonnasta vastaava henkilö tarkistaa aina kaikki uima-allastilat ennen ja jälkeen vuoroaan: aistienvarainen tarkistus, kuten että uima-altaan pohjalla ei ole eritteitä, veden lämpötila on asianmukainen, roiskekourujen ritilät ovat paikoillaan, rakennuspalikat turvallisesti, kulkureitit vapaat. Altaan vuokraaja on oikeutettu päästämään tiloihin vain omia asiakkaitaan, joista on myös vastuussa. Samalla vuokraaja huolehtii omien asiakkaitensa käyttävän vain vuokrattuja tiloja ja poistuvan tiloista asianmukaisesti. Vuokraaja tarkistaa kaikkien käyttämien ovien lukittuvan ja sammuttaa valot lähtiessään.

Uimahalliin, myös märkätiloihin ja saunaan tultaessa laita **suojatossut niin sisä- kuin ulkojalkineiden päälle**. Suojatossut löytyvät ulko-ovien vierestä. Apuvälineillä liikkuvat vierailijat katsovat uima-allastiloja vain ovensuusta. Apuvälineillä liikkuva huoltaja joko seuraa uintia allastilaan vievän oven kohdalta tai menee pukuhuoneiden kautta pesemään apuvälineensä renkaat vedellä ja klooriliuoksella.



Ulkojalkineet ja rattaat jätetään pukuhuoneiden ulkopuolelle käytävään.

Likaiset ja kuraiset apuvälineet pyyhitään ennen kuin ne viedään pukuhuoneeseen. Vuokraajien tulee huomioida, ettei viikonloppuna ole siivousta ja käyttäjiä on paljon. Pukuhuoneissa ja suihkutiloissa olevat irralliset penkit ja jakkarat siirretään käytön jälkeen seinustalle.

Pyörätuoleja, rattaita tai kävelytelineitä tms. ulkona käytettäviä välineitä ei saa viedä suihkutiloihin. Omaa pyörätuolia ei saa käyttää suihkutuolina. Ruskiksella löytyy monenlaisia suihkutuoleja ja kävelytelineitä uimareiden käyttöön.

Altaassa saa samanaikaisesti maksimissaan olla **20 henkilöä**. Erytistä varovaisuutta on noudatettava ahtaissa puku- ja suihkutiloissa ruuhkahetkinä, jolloin vaaratilanteet, kuten kompastumiset ja liukastumiset lisääntyvät. Suosittelemme, että pyörätuolit ja muut liikkumisen välineet siirretään ulos käytävälle seinän viereen, kun uimarit ovat siirtyneet suihkutuoleihin. Näin avustamiseen tarvittava tila suurenee, ergonomiasta on helpompia huolehtia ja liikkuminen on turvallisempaa.

3.1.2 Avustaminen ja apuvälineet

Avustamistilanteissa avustajien on hallittava nostamisen ja siirtämisen ergonomia. Ruskiksen fysioterapeutit neuvovat Ruskiksen ja Skillan henkilökuntaa myös uintitilanteiden ulkopuolella. Uinnin ohjaaja neuvoo siirtymisissä ja nostoissa ja on valmis antamaan lisäohjausta pyydettäessä. Vuokraaja vastaa omasta ergonomiataidoistaan ja -koulutuksestaan.

Suihkutuoli valitaan uimarille huomioiden hänen liikuntavammansa. Jos uimarilla on voimakas ojennustaipumus, varmistetaan, että suihkutuolissa on riittävän laaja tukipinta, että se ei kippaa taaksepäin. Turvavyöt tulee kiinnittää hyvin, että uimari ei pääse valumaan turvavyöiden alta pois suihkutuolista.

Jos avustaja menee vessaan uimarin kanssa muiden ollessa altaalla, hän huolehtii siitä, että uimarilla on sopivat apuvälineet siirtymätilanteisiin eli huomioidaan omat voimavarat, kun ollaan yksin uimarin kanssa.



kulkuväylä.

Uintivuorosta vastaava huolehtii, että suihkutuolit ja Airex-matot ovat pesty, käytetyt alusastiat ovat oikeissa paikoissa, eriteroskakorit kiinni ja viikonloppuisin viety ulkoroskapisteeseen sekä sen että tilat ovat siistit. Suihkutuolit ja Airex-matot suihkutetaan klooriliuoksella, joka sen jälkeen huuhdotaan pois. Klooriliuosta löytyy suihkutiloista. Varotaan liuoksen joutumista silmiin.

Suihkutuolit laitetaan altaalla aina mahdollisimman lähelle seinää niin, että näkövammaisille uimahallin käyttäjille olisi mahdollisimman esteetön

Pukuhuoneissa olevien henkilönostureiden aisat nostetaan aina ihan ylös käytön jälkeen ja nosturit siirretään nurkkaan, että kukaan ei satuta itseään niihin itseään (kts kuva ja käyttöohje 5.2).

Ruskis vastaa apuvälineistä ja suihkutuoleista ja huollattaa ne tarpeen vaatiessa. Rikkoutunut tai muuten toimimaton väline siirretään vanhan suihkutason viereen tai päälle ja siihen laitetaan lappu, josta selviää vika, lapun kirjoittajan nimi, puhelinnumero ja päivämäärä.

Vuokraajien ja heidän uinnin ohjaaja/ valvoja huolehtii siitä, että aulaassa olevia välineitä ei käytetä eikä niihin kosketa. Ne voivat rikkoutua tai joku voi loukata itseään niihin tai niissä. Liikuntasali on käytössä vain, jos siitä on erikseen sovittu.

Kaikki kosmetiikkatuotteet, pesuaineet ja rasvat on oltava pakattuna muovipulloihin lasinsirpaleiden välttämiseksi.

3.1.3 Hygienia ja terveys

Uima-allasosaston käyttäjien fyysinen kunto on huomioitava. Vain terveenä uidaan. Ruskiksen ja Skillan valvoja/ohjaaja selvittää uimareiden mahdolliset riskitekijät altaalla (sydänsairaudet, diabetes, astma, heilahteleva verenpaine, epilepsia ja haastavasti käyttäytyvät asiakkaat). Ruskiksen ja Skillan henkilökunnalla on velvollisuus itse ilmoittaa näistä uinninvalvojalle. Vuokralainen vastaa itse siitä, että saa nämä tiedot niin uimareista kuin avustajista ja toimii sen mukaisesti. Peruslääkitys on oltava hoitotasapainossa. Uima-altaan käyttäjien tulee ottaa mahdollisesti tarvitsemansa lääkkeet (esim. astma, epilepsia) uimahalliin ja varmistettava, että ne eivät voi joutua väärin käsiin. Paikasta sovitaan uinninvalvojan kanssa.

Tulehtunut haava, tuore märkärupi, hengitystieinfektiot, korvatulehdus, kihomadot, täit, jalkasieni ja ripuli ovat esteitä uinnille. Uimareiden iho tarkistetaan ennen uintia. Iho pehmenee uinnin aikana ja on tavallista pehmeämpi jopa puoli vuorokautta ja näin ollen alttiimpi kolhuille. Iho ja limakalvot ovat silloin myös alttiimpia bakteereille.

Laastarit poistetaan ennen altaaseen menoa, että ne eivät irtoa altaaseen.

Inkontinenssiasiakkaat tyhjentävät rakkonsa ennen uintia. Suolen tyhjennysongelmista kärsivät: tyhjennys tarvittaessa ennen uintia. Henkilö, jolla on pidätyskyvyttömyyttä suolen hallinnassa tai tuhrii jatkuvasti, ei saa uida. Katetrintiaukko tai ACE-huuhtelukanava suojataan kalvolla ennen uintia. PEG-nappi suojataan paikallapysymisen varmistamiseksi. Ruskiksen ja Skillan oppilaat saavat suojan koululta. Muut altaan käyttäjät hankkivat itse tarvikkeensa.

Altaassa ei käytetä uimavaippoja. Uimareilla on hyvä olla napakka uimapuku tai uimahousut, mielellään lahkeelliset. Näin ulostevahinko huomataan mahdollisimman pian. **Eritevahingon sattuessa (kts 3.8)** uimari nostetaan välittömästi altaasta ja estetään ulosteen joutumista lattialle esim. käsipaperin avulla. Asiasta ilmoitetaan välittömästi uinninvalvojalle/- ohjaajalle, joka taas ilmoittaa **ARE:en (puh. 0205305700)**.

Uima-allastiloissa on **liukastumisvaaroja**. Allastiloissa siirrytään ja liikutaan rauhallisesti kävellen. Avustajia tulee olla riittävästi. Pääkolahduksen sattuessa järjestetään tarvittaessa aivotärähdysoireiden seuranta. Ruskislaiset ja Skillalaiset ottavat yhteyttä koulun terveydenhuoltoon. Vuokralaiset soittavat 112 tai käyvät ensiavussa. Lähin Helsingin kaupungin sairaala on Haartmanin sairaala, Haartmaninkatu 4, rakennus 12, päivystyspoliklinikka tai Uusi lastensairaala, Stenbäckinkatu 9, Helsinki, 1. kerros, A-ovi. Pääkaupunkiseudun päivystysavun puhelinnumero on 09-116 117. (Kiireettömän avun terveysneuvonta puh. 09 310 100 23)

Lämmin vesi ja ilmatila sekä kloori aiheuttavat suuremman **astmakohtausvaaran**.

Saunomista vältetään ennen uintia, koska hikoilu lisääntyy ja hien myötä veteen liukenee ureaa. Lisäksi sairaskohtauksen vaara suurenee.

Epilepsiakohtauksen ensiaputaidot on hallittava ja ensiapulääkitys oltava mukana. Epilepsiakohtauksen sattuessa kohtauksen saanut henkilö voidaan pitää altaassa. Huolehditaan että henkilö ei satuta itseään ja että hengitystiet ovat turvallisesti veden pinnalla. Kouristusliikkeitä ei estetä. Jos henkilölle pitää heti antaa lääkitys, nostetaan hänet varovasti reunalle matolle huolehtien edellä mainituista asioista.



Riittävästä **nesteytyksestä** on huolehdittava, pyörtymisen ja heikon olon ennaltaehkäisemiseksi. Muistetaan juoda uinnin jälkeen. Pukuhuoneiden ulkopuolella on vesiautomaatti. Pyörtynyt henkilö autetaan tasaiselle alustalle ja varmistetaan raikkaan ilman saanti.

Uintitilanteissa on vaarana veden vetäminen henkeen. Uinninvalvojalla täytyy olla ensiaputaidot hallinnassa ja tarvittaessa osattava tehdä hälytyskutsu. Kun uimari on iso ja/tai pitkä ja avustaja lyhyt, avustaja voi tarvittaessa käyttää uimavyötä ja/tai pitää pötkylää käsien ulottuvilla. Silloin hän voi, jos uimari hätäännyy, antaa pötkylän uimarille tai on itse riittävän kelluva auttaakseen uimarin reunalle.

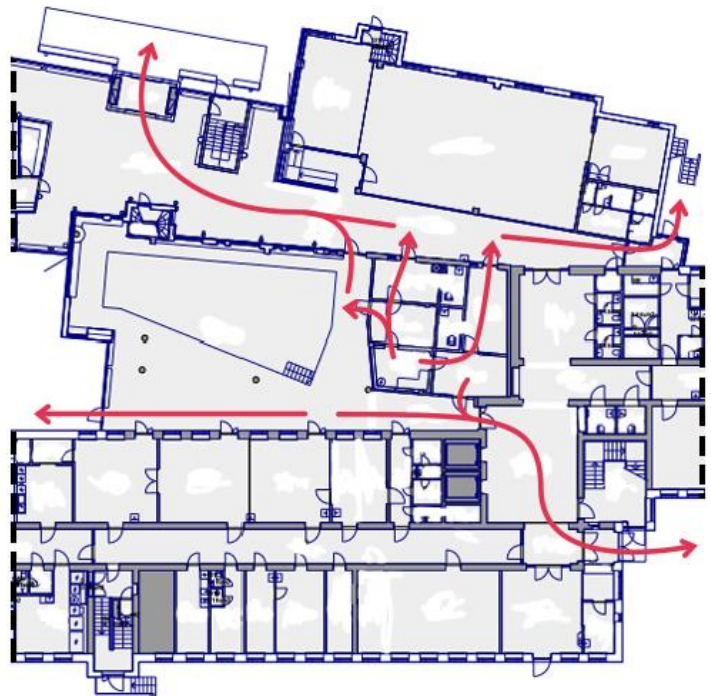
Klooriliuoksen joutuessa silmiin huuhto silmät runsaalla vedellä. Mikäli ärsytys ei lopu, ota yhteyttä terveyskeskukseen.

Lasten ja nuorten koskemattomuuden loukkaaminen on huomioitava kaikissa avustustilanteissa. Avustajien on oltava ammattitaitoisia ja tiedostettava intymiteettisuoja avustettaessa. Lastensuojeluilmoitusvelvollisuus on huomattava ei-ammattillista kohtaaminen uima-allastiloissa.

3.2 Toimintaohje tulipalon syttyessä ja poistumistiet

Palohälytyksen soidessa poistu savuttomaan aulaan ja tarvittaessa siitä ulos tai ulos suoraan uima-altaalta.

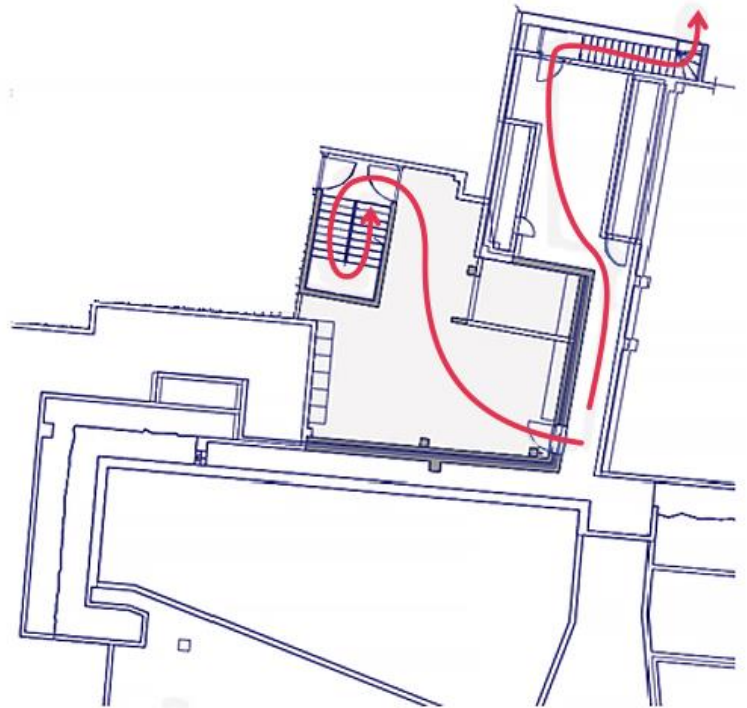
Uima-allastilojen vessoissa on ylähyllyillä 6 kpl lämpölakanaa, joita voi käyttää poistumistilanteissa. Lisää lämpölakanoita löytyy käsisammuttimen vierestä aulaista (kts kuva 3.9). Odota palolaitoksen saapumista.



3.3 Kemikaalitilat

Kemikaalitiloja käyttävät vain kiinteistöhoitajat. Heillä on tilojen käytöstä ja kemikaalien käsittelystä omat turvallisuusohjeensa.

Kiinteistöhoitajan on ilmoitettava tilojen ulkopuolella olevalle henkilölle, kuinka kauan on aikonut olla tiloissa, jotta vaaratilanteen sattuessa apu saadaan mahdollisimman nopeasti paikalle. Tiloista palatessaan kiinteistöhoitaja kertoo samalle henkilölle palanneensa.



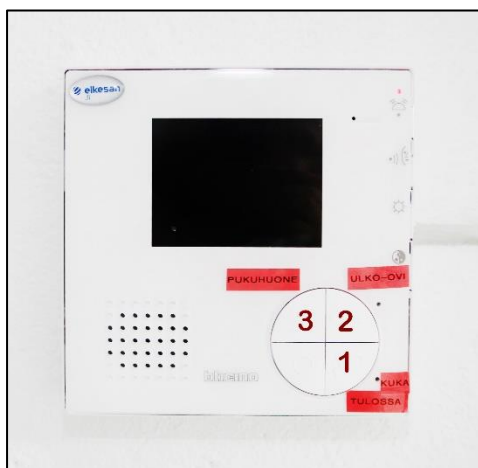
3.4 Uima-allasosaston ovet ja ovipuhelimen toiminta

Kaikki ovet pidetään lukossa, jotta kukaan ei pääse ilman valvontaa uima-allasosastolle. Mikäli ovia joudutaan pitämään auki, nimetään aina henkilöt valvomaan avoinna olevia ovia.

Uinnin konsultaatioihin tulevia asiakkaita ei saa päästää pukutiloihin ennen kuin konsultaatiosta vastaava antaa siihen luvan.

Altaan siivouksen ja/tai huollon ajaksi allastilaa voi tuulettaa asettamalla turvaportit oviaukkoihin kulun estämiseksi ulkopuolisilta. Turvaportit säilytetään teknisen tilan portaiden alla.

Ovipuhelimen käyttöohje (puhelin ja ohje löytyvät allastilan sähkökaapin vierestä):



- Kun summeri soi, paina 1 ja kysy kuka on tulossa.
- Avaa ulko-ovi painamalla 2 (ulko-ovi).
- Avaa pukuhuoneen ovet painamalla 3 (pukuhuone), pysyvät auki 3 minuuttia.

3.5 Valot

Uinnivalvoja varmistaa, että kaikki uima-allastilan valot ovat sammutettu uintivuoron loputtua. Sähkökaappi löytyy uima-altaalta vinosti Meduusojen pesuhuoneen oven edestä. Pukuhuoneiden valot voi myös sammuttaa puku- tai suihkuhuoneista. Saunan ja uima-altaan allasvalot syttyvät ja sammuvat sähkökaapista merkityistä painikkeista. Muutoin yleisvalaistusta säädetään sähkökaapin vasemmalla puolella olevasta painikkeesta. Allasvaloja ei voida vaihtaa kuin poistamalla vettä uima-altaasta, joten kaikki lamput vaihdetaan vuosihuollon yhteydessä. Valot kuluttavat paljon energiaa, joten pyydetään tarkkuutta kaikilta uima-altaan käyttäjältä myös vuokralaisilta. Kouluhuoltajat ilmoittavat rikkinäisistä valoista huoltoon.



3.6 Muu hätätilanne



Jos allastilanteissa tapahtuu uhkaava tilanne kouluaikana: Paina takaseinällä olevaa hälytyssummeria. Lähinnä oleva aikuinen tulee apuun. Summeri sammutetaan samasta laitteesta, kun apu saapuu paikalle. Mikäli apua ei ole saatavissa Ruskikselta, soitetaan 112.

3.6.1 Arvaamattomasti käyttäytyvien uimareiden huomioiminen

Mikäli uintiryhmässä on uimareita, joiden käytöksessä voi esiintyä haasteita, tulee tilanne huomioida etukäteen. Tilannetta voidaan ennakoida esimerkiksi avustavien aikuisten määrä altaalla huomioiden tai mahdollisuudella tarvittavan lisäavun hälyttämiseen. Allastilan lisäksi pukuhuone-

ja suihkutiloissa tulee olla riittävä määrä aikuisia, jotta häiritsevän käytöksen esiintyessä toiminta voi jatkua turvallisena.

Uima-altaalla sekä puku- ja suihkuhuonetiloissa on saatavilla kovia esineitä. Näiden esineiden sijainti tulee huomioida. Mikäli joidenkin esineiden huomataan aiheuttavan vaaraa, tulee huomio kirjata uima-allastilasta löytyvään tapahtumapäiväkirjaan ja ilmoittaa asiasta Helena Pekkariselle, helena.pekkarin@valteri.fi.

Arvaamatonta käytöstä voi esiintyä myös esimerkiksi uimarin väsyessä, vaikka haasteellista käyttäytymistä ei muuten ilmenisikään.

3.7 Sauna ja kiuas

Kun suihkutuoli työnnetään tai uimari itse kelaat saunaan, pyörät saattavat jäädä puurutilöiden väliin, jolloin äkillinen pysähtyminen voi aiheuttaa vaaratilanteen.



Kiuas on ns. aina-valmis tyyppinen ja toimii ajastimella. Kiuas ei ole päällä sunnuntaisin. Kiukaanluukku avataan kiuasluukun painokytkimellä. Painokytkimiä löytyy kaksi; saunasta ja allastilasta Norppien suihkutilan oven vierestä. Luukku **sulkeutuu automaattisesti** n. 10 min kuluttua. Luukku voidaan avata uudestaan painokytkimestä (kts kuva 5.2). Kiukaan ollessa epäkunnossa ota yhteyttä ARE:en tai Helena Pekkariseen ja kirjaa asia tapahtumapäiväkirjaan.

Varo kiukaasta tulevaa kuumaa höyryä heittäessäsi löylyä. Löylyä heitetään aina pitkävartisella kauhalla riittävän välimatkan päästä. Ensiapu: Kylmävesi yhtäjaksoisesti palovamma-alueelle 5-10 min. Tarvittaessa näyttö terveydenhuoltoon tai terveysasemalle. Älä jätä lasta yksin saunaan.

Mikäli klooriliuosta joudutaan käyttämään saunassa, sauna tyhjennetään saunojista. Jotta saunaa siivoava henkilö ei myöskään hengitä höyrystyvää klooria, tulee sauna siivota mahdollisimman nopeasti. Tämän jälkeen sauna tuuletetaan pitämällä molemmat ovet auki.

3.8 Eritevahingot

Ulostevahingosta uima-altaassa on **heti** ilmoitettava **ARE:en puh. 020 5305700**. Uintivuoro keskeytetään. Kaikki altaassa olijat autetaan heti altaasta pois.

Vältetään ulosteen leviämistä asettamalla uimari Airex-matolle kääntäen reunat ylöspäin, että ulostetta ei valu veteen tai lattialle TAI autetaan uimari potalliseen suihkutuoliin heti reunan välittömässä läheisyydessä TAI nostetaan uimari suihkulaverille. Uimari siirretään apuvälineen

avulla suihkutilaan, jossa asia hoidetaan edelleen. Avustava henkilökunta huomioi oman suojautumisen (muun muassa kumihanskat) ja tahrojen leviämisen estämisen. Uinnin valvoja poistaa **välittömästi** pitkävartisella haavilla (löytyy uima-altaalta) irralliset eritteet altaasta. Pyritään estämään ulosteen joutumista lattialle esim. käsipaperin avulla. Kaikki apuvälineet ja lattia pestään klooriliuoksella. Jatkotoimenpiteistä vastaa kiinteistöhoitaja. Asiasta on aina ilmoitettava Helena Pekkariselle.

Kiinteistöhoitaja viimeistelee altaan puhdistuksen imurilla ja altaaseen lisätyllä ylimääräisellä kloorilla tai/sekä tehostetulla vedenkierrätyksellä. Allas on käyttökiellossa n. 4-8 h puhdistuksesta vahingon laajuudesta riippuen. Allasvuorosta vastaava henkilö ilmoittaa peruutuksista niitä koskeville. Helena Pekkarinen sopii ilmoituskäytänteistä vuokralaisten kesken.

Jos verta, oksennusta, virtsaa tai ulostetta joutuu lattialle kaada klooriliuosta päälle ja poista eritetahra paperilla. Toista käsittely. Klooriliuosta löytyy suihkutiloista ja wc-tiloista. Klooriliuoksen joutuessa silmiin huuhto silmät runsaalla vedellä. Mikäli ärsytys ei lopu, ota yhteyttä terveyskeskukseen.

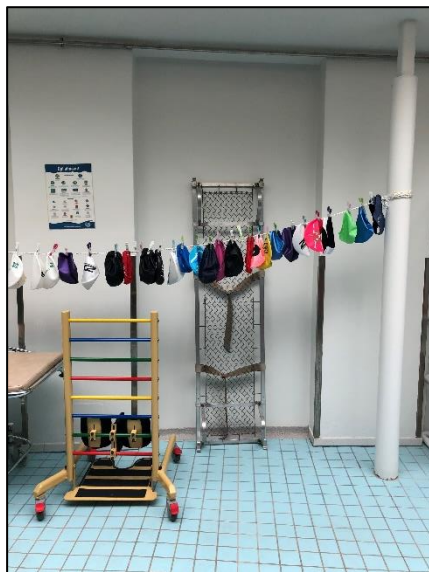
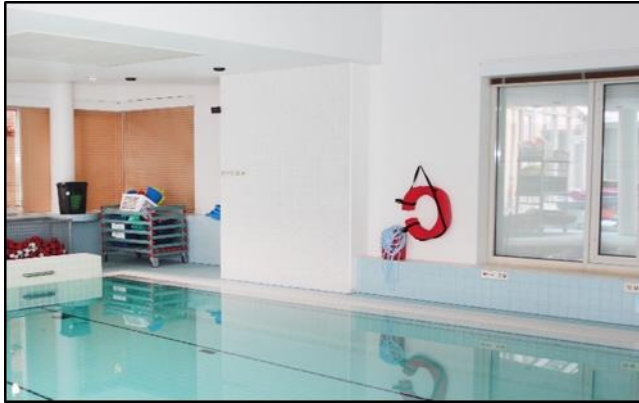
Oksennusvahingossa uinnin valvoja poistaa kaikki irralliset eritteet altaasta. Pitkävartinen haavi löytyy uima-altaalta. Mikäli tämä ei onnistu tai vahinko on mittava tai on oletettavaa, että on kyseessä sairaustila (eikä vain liiallisesta veden juonnista tapahtuva pulautus) ota yhteyttä ARE:en. Uinnin valvoja tarkistaa veden ja altaan pohjan uintivuoron loputtua. Mikäli silmin havaittavaa eritettä on altaassa, otetaan yhteyttä ARE:en.



Suihkutilojen ja saunan pesua varten on suihkutiloissa ja uima-altaalla **vesiletku**. Käyttö: Vedä letkua ulos tarpeellinen määrä, pidä kiinni letkun päästä, osoita vesiletkulla lattiaan ja käännä hana auki. Letkusta tuleva vesi on sopivan lämpöistä (ei kylmää eikä kuumaa).

3.9 Ensiapu- ja pelastusvälineet

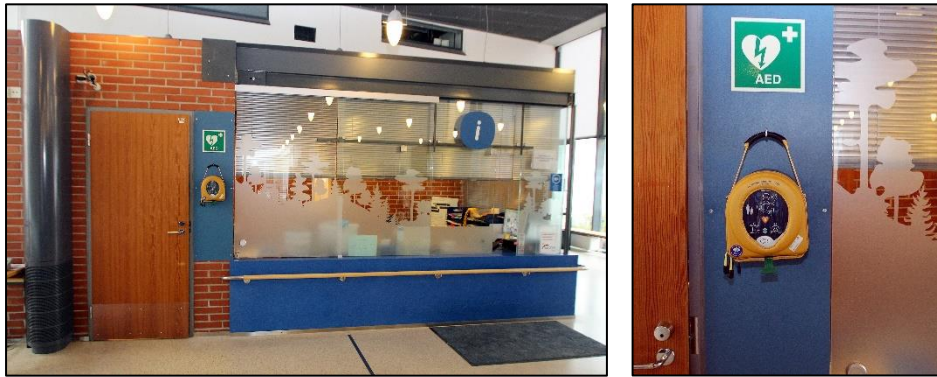
Altaan reunalla on kaksi kovaa ja kaksi pehmeää pelastusrengasta ja pelastussilmukka. Uinnin valvoja tarkistaa pelastusvälineistön sijainnin ennen uintivuoroa. Niitä saa käyttää myös harjoitusmielessä. Vesilelut ja uintivälineet eivät ole pelastusvälineitä. Niitä käytetään vain uinninvalvojan luvalla. Rikkinäiset välineet jätetään suihkutasolle uima-altaalle ilmoituslapun, jossa ilmoittajan nimi, puhelinnumero ja päivämäärä, kera.



Paarit löytyvät uimahallin seinää vasten nojaamasta, vanhan suihkulaverin viereltä.

Defibrillaattori löytyy neuvontaan vievän oven vierestä. Uinnin valvoja/ohjaaja tarkistaa paikan ennen uintien alkamista ja näyttää sen myös ryhmälle, jotta kuka tahansa voi hakea sen

tarpeen vaatiessa.



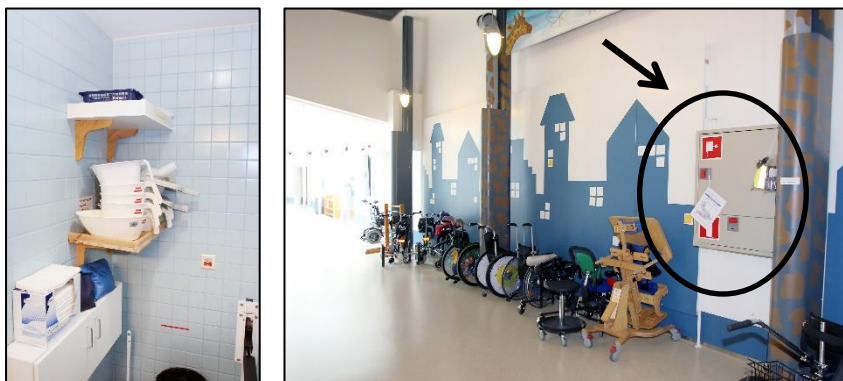
Molemmissa pukutiloissa ja uimahallin puolella on ensiapukaapit (EA), jotka sisältävät:

- haavanhoitoaineet
- sakset
- glukoosia
- rikkottavan kylmävessin (Huomioi, että kylmäpussi rikkoutuu napakalla iskulla. Varo kuitenkin rikkomasta pussia. Rikkoutuessaan pussista saattaa lentää pussin sisältöä esimerkiksi silmiin. Näin tapahtuessa silmät huuhdotaan hyvin vedellä)

Lisäksi kertakäyttökäsineitä löytyy molempien pukuhuoneiden wc-tiloista ja peilien alla olevalta pöytätasolta. G-napin suojat löytyvät koulun uimareille henkilökunnan tiloista (kysy uinnista vastaavalta valvojalta).

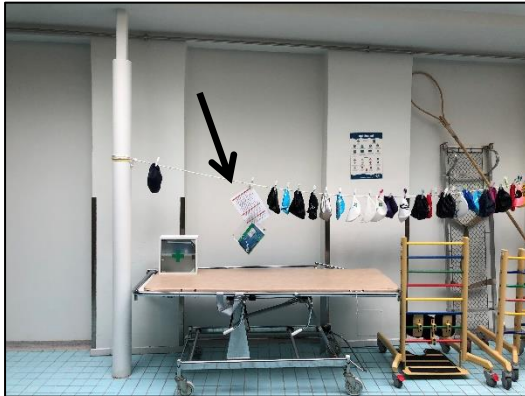


Vessoissa on ylähyllyillä 6 kpl lämpölakanaa, joita voi käyttää poistumistilanteissa tai sairaskohtauksissa. **Lisälämpölakanoita ja otsalamppu** löytyy käsisammuttimien vierestä käytävä- ja aulatiloista.



3.10 Ensiapu

Pidä elvytystaitosi kunnossa. Tarvittaessa saat neuvoja ja lisäkoulutusta. Ruskiksella ja Skillalla on oma ensiapukoulutusohjelma. Allasvalvojan trimmi-kurssi järjestetään Ruskiksella vuosittain.



Vuokraaja ja Ruskiksen/Skillan uinnin vastuuhenkilöt ja/tai ohjaajat ja henkilökunnan vuorolla uivat, **ilmoittavat (soittamalla tai tekstiviestillä) kaikista uima-allasosastolla sattuneista haavereista, onnettomuuksista tai vaaratilanteista Helena Pekkariselle ja** kirjaavat ne tapahtumapäiväkirjaan, joka sijaitsee pyykkinarussa hoitotason yläpuolella. Pienistä haavoista, joihin laastari riittää avuksi, kirjaus tapahtumapäiväkirjaan riittää. Kaikista haavereista ilmoitetaan huoltajalle.

Ilmoituksesta tulee käydä ilmi kenelle ja mitä sattunut, missä ja missä tilanteessa sattunut, miten asia hoidettu, ilmoittajan nimi ja puhelinnumero. Helena Pekkarinen kirjaa tiedon ja toimittaa sen Ruskiksen rehtorille. Jos joku saa haavan uima-allastiloissa, yritetään selvittää mistä se on tullut. Auttaa jo kun ”noin”-alue selviää. Näin Ruskis voi kehittää ja muuttaa uima-allasosastoa yhä turvallisemmaksi. Vuosikorjauksissa pyritään korjaamaan rikkoutuneet kohdat ja rikki olevat laitteet.

ENSIAPUOHJEET

1. Nosta uhri pois vedestä ja aseta kovalle alustalle.
2. Jos uhri ei ole heräteltävissä eikä hengitä normaalisti:
 - a. Kouluaikoina: Paina altaan takaseinällä olevaa hälytyssummeria lisäävun saamiseksi paikalle. (Summeri sammutetaan samasta laitteesta, kun apu on saapunut paikalle.) Pyydä tuomaan defibrillaattori.

Soita 112 kännykästäsi. Uimavalvoja laittaa oman avaussalasanan lapulle kännykän viereen, että joku muu myös voi soittaa hätäpuhelun. Sähkökaapin (kts. kuva 5.4) vieressä on varalta lankapuhelin. Aloita elvytys ja toimi saamiesi ohjeiden mukaisesti.

- b. Muina aikoina: Soita 112 kännykästäsi. **Varalla on sähkökaapin vieressä lankapuhelin.** Aloita elvytys ja toimi saamiesi ohjeiden mukaisesti.

Hukkuneen elottoman henkilön painelu-puhallus (PPE) elvytys



1. Kun hukuksissa ollut on saatu vedestä pois, asetetaan hänet kovalle joustamattomalle alustalle selälleen.



2. Soita hätänumeroon 112.

Voit myös huutaa apua ja pyytää paikalla olevia tekemään hätäilmoituksen numeroon 112. Hätäkeskuksen antamia ohjeita tulee noudattaa.



3. Avaa hengitystie.

Ojenna autettavan pää leuan kärjestä nostamalla ja toisella kädellä otsasta painamalla. Samalla **tunnustele, katso ja kuuntele hengitystä**. Tuntuuko ilman virtaus poskellasi? Liikkuuko rintakehä? Kuuluuko hengityksen ääni? Arvio onko hengitys normaalia, epänormaalia tai hengitys puuttuu. Mikäli epäröit, toimi kuin hengitys ei olisi normaalia.

Hengitys ei ole normaalia tai se puuttuu.



4. Puhalla 5 kertaa.

Avaa hengitystie. Aseta suusi tiukasti autettavan suun päälle, sulje sormillasi hänen sieraimensa. Puhalla rauhallisesti ilmaa autettavan keuhkoihin. Puhalluksen aikana katso, että autettavan rintakehä nousee (liikkuu).

Puhalla yhteensä viisi kertaa.



5. Paina 30 kertaa.

Aseta kämmenen tyviosa keskelle autettavan rintalastaa. Aseta toinen käsi toisen päälle sormet limittäin. Paina käsivarret suorina kohtisuoraan alaspäin 30 kertaa siten, että rintalasta painuu 5 - 6 cm. Anna rintakehän palautua paineluiden välissä. Keskimääräinen painelutiheys on 100 kertaa minuutissa, eikä ylitä 120 kertaa minuutissa. Laske painelut ääneen.



6. Puhalla 2 kertaa.

Avaa hengitystie. Aseta suusi tiukasti autettavan suun päälle, sulje hänen sieraimensa sormillasi. Puhalla rauhallisesti ilmaa autettavan keuhkoihin. Puhalluksen aikaa katso, että autettavan rintakehä nousee (liikkuu).

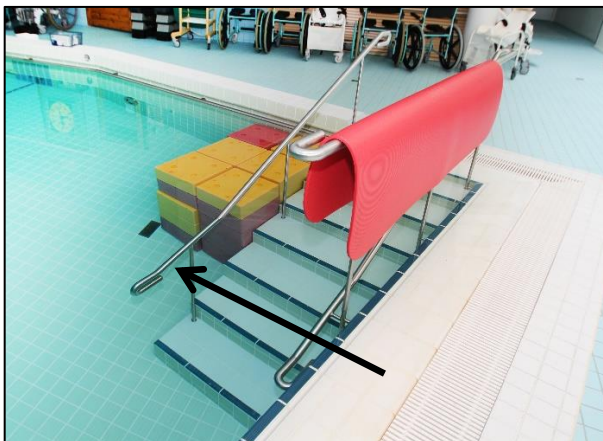
Toista puhallus. Kahden puhalluksen kesto on 5 sekuntia.

7. Jatka elvytystä tauotta rytmillä 30:2,

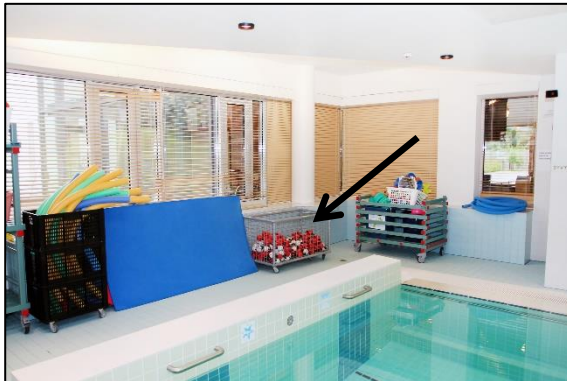
kunnes autettava herää: liikkuu, avaa silmänsä ja hengittää normaalisti, ammattihenkilöt antavat luvan lopettaa tai voimasi loppuvat.

4. TOIMENPITEET VAAROJEN POISTAMISEKSI TAI TAPATURMIEN JA ONNETTOMUUKSIEN ENNALTA EHKÄISEMISEKSI

- Tietojen keruu ongelma- ja läheltä piti -tilanteista. Käytännöt pyritään muuttamaan turvallisemmaksi saatujen tietojen perusteella. Kts.11.
- Uinnin valvoja muistuttaa uinnissa avustavia siitä, että apuvälineet eivät ole pelastautumisvälineitä. Apuvälineitä käyttävän uimarin vieressä on oltava avustaja koko ajan. Rikkoutuneet välineet poistetaan käytöstä ja vuokralaiset kirjaavat tämän tapahtumapäiväkirjaan.
- Allastilojen kiinteiden kalusteiden ja pintojen rikkoutuessa kohta merkitään. Asiasta ilmoitetaan ARE:en tai kirjataan tapahtumapäiväkirjaan. Kalusteet korjataan käyttökuntoon mahdollisimman pian.
- Altaan mahdollisesta käyttökiellosta ilmoitetaan käyttäjille ja laitetaan ilmoitukset pukuhuoneiden ovien ulkopuolelle.
- Allasosastolla tehdään vuosihuolto kesäisin.
- Pukuhuoneiden henkilönostureiden huollosta vastaavat fysioterapeutit. Henkilönosturit huolletaan vuosittain. Viimeinen huoltopäivä näkyy nosturissa. Henkilönosturi aisat painetaan aina ylös asti käytön jälkeen ja siirretään pukuhuoneen nurkkaan vahinkojen välttämiseksi.
- **Allasnostimen** (kts. kuva 5.4) käytön neuvonnasta vastaavat fysioterapeutit. (Käyttöohje on myös nostimessa). Tarkistetaan ettei käyttöalueella ole ketään, kun allasnostinta käytetään. Allasnostin nostetaan aina käytön jälkeen ylös. Allasnostin toimii ilmanpaineella ja sen avaamiseen tarvitaan avain. Avain säilytetään sähkökaapin ovesa. Allastilannetta ohjaava henkilö varoittaa uimareita näistä ja huomioi tämän vaaratilanteen. Nostimen mennessä epäkuntoon soita ARE:en.
- Altaan matalassa päässä olevan portaikon ulompi tukikaide ulottuu veden alle. Tämä huomioidaan, ettei uimari vahingossa sukella sitä vasten. Huomioidaan myös että uimari voi jäädä tukikaiteen ja veden alle jumiin. Portailla saatetaan harjoitella erilaisia asioita. Varotaan pystyyn noustessa, ettei pää kolahta etenkin altaan laidalla olevaa tukitankoa vasten. Uinnin vastaava arvioi tilanteen ja voi tarvittaessa siirtää allasjakkaroita tukikaiteen alaosan eteen uinnin ajaksi (katso kuitenkin seuraava kappale).



- Altaalla olevia 30 kpl rakennuspalikkaa käytetään **vain valvojan luvalla**. Palikat voivat olla vaarana uimareille. Niihin voi kompastua tai sukeltaa tahattomasti. Palikkatornit kaatuvat helposti. Niiden väliin voi jäädä jumiin tai nahka/sormet voivat jäädä palikoiden väliin. Palikat pinotaan kuuteen viiden palikan pinoon portaiden viereen uinnin loputtua.
- Rataköysiä on 2 kpl. Niiden säilytyspaikka on säilytyslaatikot syvän pään reunalla. Uinninvalvoja vastaa niiden käytöstä ja poistaa ne aina uinnin loputtua. Rataköysiä voi käyttää tilan jakajana, mikäli joku uimari tarvitsee rauhallisemman tilan. Rataköysissä ei saa roikkua.



5. PALVELUSSA KÄYTETTÄVÄT TILAT, RAKENTEET, VÄLINEET, HENKILÖNSUOJAIMET JA MUU TARPEISTO SEKÄ NIITÄ JA NIIDEN HUOLTOA KOSKEVAT VAATIMUKSET

5.1 Ilmanvaihto ja lämpötila

Uima-allastilalla on erillinen koneellinen ilmanvaihto. Ilmanvaihdon ongelmista ilmoitetaan ARE:en tai kirjataan vihkoon.

Altaassa on veden lämpötilamittari pystyportaiden luona. Allastilan lämpötilaa ja kosteutta mitataan erillisellä mittarilla.

Allastilan kosteus pyritään pitämään 48 %. Kosteuden raja-arvot ovat:

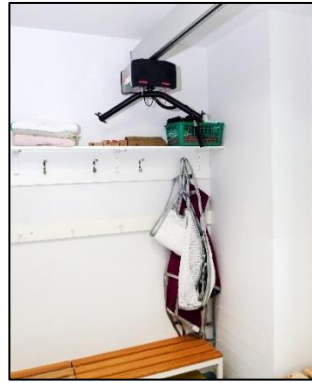
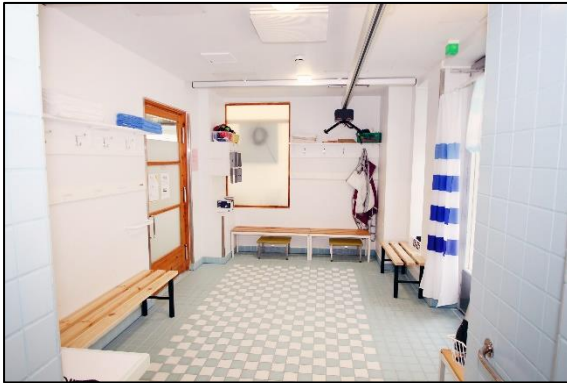
alaraja 5 % RH,

yläraja 85/95 % RH.

5.2 Pukuhuoneet, suihkutilat ja sauna

Uima-allas osastolla on kaksi pukuhuonetta: pienempi Norpat ja isompi Meduusat. Kaikissa tiloissa huomioidaan näkövammaiset käyttäjät. Välineet siirretään seinustalle tai penkkien alle. Keskilattia ja kulkuväylät pidetään vapaana.

Molemmissa pukuhuoneissa on käytössä kattokiskoihin kiinnitetty **henkilönosturi**. Nosturi painetaan aina yläasentoon ja nosturi siirretään nurkkaan, kun sitä ei käytetä. Nostoliinat löytyvät pukuhuoneista. Pukuhuoneiden henkilönostureiden huollosta vastaavat fysioterapeutit. Henkilönosturit huolletaan vuosittain. Viimeinen huoltopäivä näkyy nosturissa.



Tarkista nosturin toiminta:

- Vihreä valo palaa - kaikki ok, virta päällä
- Punainen naru – hätäpysäytys
- Valkoinen naru – hätälasku

Jos olet käyttänyt hätäpysäytystä punaista narua vetämällä, virtavallo sammuu ja kone toimii vain valkoisella hätälaskunarulla. Kun haluat koneen uudestaan toimimaan: vedä punaisesta narusta uudestaan ja laske ohjaimesta vähän alaspäin, jolloin vihreä virtavallo syttyy ja kone on taas toimintakunnossa.

Hätänarut ovat hätätilanteita varten, jos koneessa on jostain syystä toimintaongelmia tai ohjain rikkoontuu. Sähkökatkoksia varten koneessa on akut. Virtajohto pidetään pistorasiassa jatkuvasti, jotta akut lataantuvat. Jos nostohihna rispaantuu tai koneeseen syttyy sininen huoltovalo ota yhteyttä Helena Pekkariseen.

Käyttö: Lukitse pyörä- tai suihkutuolin jarrut. Valitse oikeankokoinen nostoliina nostettavalle. Aseta nostoliina oppilaan nostettavan selän taakse istuimeen saakka. Vedä jalkaremmit nostettavan reisien alta ja laita ne ristiin. Pujota lenkit nosturin koukkuihin nostotanko poikittain. Nosturia ohjataan painamalla käyttökytkimen nuolesta ylös- tai alaspäin. Saatat joutua tekemään pienen noston, että näet onko lenkit laitettu sopivaan kohtaan nostettavan asentoa ajatellen. Siirrä nostettava nostotangosta ohjaten haluttuun kohtaan. Tue siirtymistä nostoliinasta ja varmista turvallinen ja mahdollisimman pysty laskeutuminen apuvälineeseen.

Kattohenkilönosturin nostokapasiteetti on 200 kg.



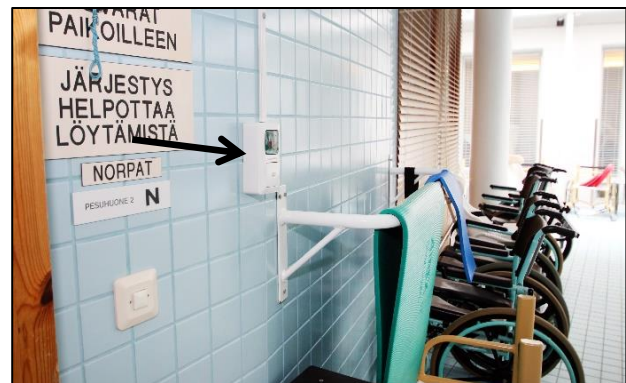
Molemmissa pukuhuoneissa on 6 pientä lukollista kaappia arvotavaroita varten. Avain on jätettävä kaapin lukkoon uintivuoron päätyttyä.

Oppimis- ja ohjauskeskus Valteri ei vastaa tiloihin jätetyistä tavaroista. Virastomestarilta voi tiedustella löytötavaroita tai ne löytyvät korista lukollisten kaappien päältä.

Molemmissa suihkutiloissa on 4 suihkua (huoltotoimien helpottamiseksi suihkut ovat numeroitu ja numerot löytyvät suihkujen vierestä). Suihkutiloissa ja uimahallissa on erillinen vesiletku siivousta varten. Uimahallin puolella on yksi vesiletku. Sauna on yhteinen.



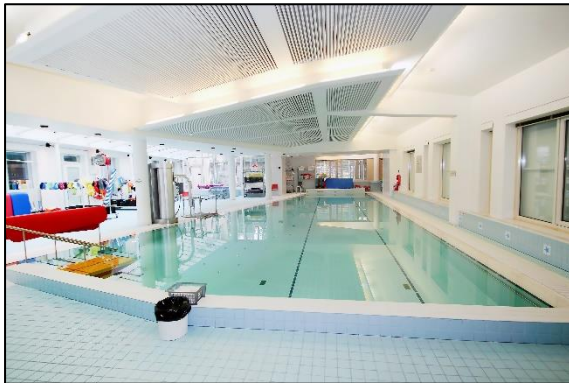
Saunotaan vasta uinnin jälkeen. Saunassa käytetään istuinalustaa. Istuinalustoja löytyy pukuhuoneista. Saunotaan ilman uimapukua, pyyhe päällä tai hyvin pestyssä uimapuvussa, ettei klooria erity hengitysilmaan. Saunan lämmitys on ajastettu tietokoneella ja siitä vastaa huoltoyhtiö. Saunan kiuas on ns. "aina valmis"-tyyppiä.



Paina painikkeesta (valo syttyy) niin luukku aukeaa. Luukku sulkeutuu automaattisesti n. 10 min. kuluttua. Painikkeita löytyy kaksi; saunasta ja uima-allastilasta Norppien pesuhuoneen oven vierestä (kts 3.7).

Löylyä heitetään aina pitkävartisella kauhalla riittävän välimatkan päästä palovamman välttämiseksi. Kiukaan mennessä epäkuntoon otetaan yhteyttä ARE:en ja kirjataan tapahtumapäiväkirjaan.

5.3 Uima-allas



Uima-allas on 16,5m pitkä. Matalassa päässä 1,1m syvä ja n. 7m leveä, syvässä 1,6m syvä ja 4m leveä. Matalassa päässä on loivat portaat ja syvässä päässä pystyportaatt. Veden lämpötila on n. 32-33°C. Päädyissä on korotetut reunat ja leveä koroke. Pitkät sivut ovat veden tasalla. Syvässä päädyssä on kaksi lyhyttä starttiin tarvittavaa tankoa. Lyhyessä päädyssä on veden pinnassa kulkeva seinään upotettu tanko. Pitkillä sivuilla tanko on veden pinnan alapuolella.

Uimahallilla on vapaata lattiatilaa välineitä ja liikkumista varten. Suihkutuoleja löytyy monenlaisia ja altaalla on allasnosturi, jolla pääsee suihkutuolilla tai seisoma-asennossa altaaseen ja altaasta pois.

5.4 Allasnostin



Paineilmakäyttöinen liikuntarajoitteisten nostin allaskäytössä. Maksimiyhteispaino nostimessa on 150 kg. Avustaja voi olla tarvittaessa mukana nostimessa, mikäli painoraja ei ylitä. Allasnostimen ohjausyksikkö kestää vesiroiskeita, mutta sitä ei pidä upottaa veteen.

Allasnostinta saa käyttää vain perehdytyksen saanut uinninvalvoja tai uinninvalvojan luvalla. Kun allasnostin lasketaan veteen, avustaja pitää huolen siitä, ettei suihkutuoli kaadu taakse- tai eteenpäin veden nosteen takia. Uimarin siirtyessä veteen avustaja varmistaa, ettei suihkutuoli nouse pintaan ja satuta uimaria.

Aukaise avaimella nostimen lukitusventtiili, joka löytyy isosta sylinterimäisestä yksiköstä. Avain säilytetään sähkökaapin ovelta. Nostinta käytetään kauko-ohjaimen napeilla. Varmista että paineilmakompressori on toiminnassa (painemittarissa paine).

Varmista, ettei laitteen läheisyydessä, laitteen toiminta-alueella altaan reunalla tai altaassa ole henkilöitä, puristumisvaara!!!

Nostimen käyttö: nappia painettava (**vähintään 10 sek ajan**) koko ajan halutun toiminnon suorittamiseksi, muutoin nostimen toiminnot pysähtyvät. Kukin toiminto suoritetaan ihan loppuun ennen seuraavaa toimintoa.

ALTAASEEN MENO:

1. Nostimen ollessa altaan reunalla lattian päällä, sulje etuturvavyö, avaa takaportti, siirry nostimeen etuperin, laita jarrut päälle ja sulje takaportti.
2. Paina nappia kauko-ohjaimessa **Y nuoli ylös**, kunnes nostin on noussut kokonaan yläasentoonsa (muuten kääntäminen ei ole mahdollista).
3. Paina nappia kauko-ohjaimessa **V (vesi)** kunnes nostin on kääntynyt kokonaan altaan ylle.
4. Paina nappia kauko-ohjaimessa **A nuoli alas**, kunnes nostin on laskeutunut altaaseen haluttuun syvyyteen. Avustaja varmistaa siirtymistilanteessa, ettei suihkutuoli veden nosteen voimasta satuta uimaria. Avaa turvavyö ja siirry altaaseen. Avustaja varmistaa, että uimari pääsee turvallisesti altaaseen, jättää suihkutuolin nostimeen ja lukitsee vyön. Uinninvalvoja nostaa nostimen pois altaasta.

ALTAASTA POIS TULO:

1. Uinninvalvoja varmistaa, että takaportti on kiinni ja laskee nostimen veteen. Avustaja varmistaa, että uimari siirtyy nostimessa olevaan suihkutuoliin turvallisesti. Laita jarrut päälle ja kiinnitä etuturvavyö.
2. Paina nappia kauko-ohjaimessa **Y nuoli ylös**, kunnes nostin on noussut kokonaan yläasentoonsa (muuten kääntäminen ei mahdollista).
3. Paina nappia kauko-ohjaimessa **R (reuna)** kunnes nostin on kääntynyt kokonaan altaan reunalle lattialle.
4. Paina nappia kauko-ohjaimessa **A nuoli alas**, kunnes nostin on laskeutunut kokonaan alas lattialle. Avaa takaportti ja siirry/peruuta pois nostimesta ja sulje portti.

Nostimen käyttö on kielletty ilman käytönopastusta.

Tarvittaessa lukitse nostimen toiminto avaimella ja ota avain pois.

Varmista, ettei nostimen toiminnoista aiheudu vaaraa muille.

MUISTA TURVAETÄISYYS NOSTIMEN SIVUILLA JA ALLA!

Varmista, että olet riittävän kaukana altaassa tai altaan reunalla ohjaamassa kaukosäätimellä.

Varmista, ettei nostinta käytettäessä kukaan ole laitteen alla, tai sen välittömässä läheisyydessä altaassa tai altaan reunalla.

Varmista aina, että nostimessa ollaan sen keskellä.

Laitteen toiminnot saadaan keskeytettyä lopettamalla napin painamisen.

Toimintahäiriön sattuessa lukitse nostin ja ilmoita tapahtuneesta ARE:en.

Jos hissien toimintaohjeita jostain syystä joudutaan muuttamaan, viimeisin ohje on hississä kiinni.

5.5 Välineistö

Altaalla on käytettävissä monenlaisia uinnin apuvälineitä ja erilaisia suihkutuoleja. Apuvälineet eivät ole pelastautumisvälineitä. Valteri, Ruskiksen henkilöstö hankkii ja huolehtii suihkutuoleista, apuvälineistä, uintivälineistä ja irtokalusteista. Hankintaehdotuksia voi esittää Helena Pekkariselle tai kirjata tapahtumapäiväkirjaan.

Vuokraajalla voi olla myös omia välineitä altaalla. Vuokraaja merkitsee omat välineensä. Vuokraaja **ei** käytä muiden **vuokraajien** välineitä. Vuokraaja pitää välineensä omalla nimellään merkatuissa laatikoissa. Ruskiksen välineet laitetaan omille paikoilleen käytön jälkeen.

Rikkoutuneista välineistä ilmoitetaan Helena Pekkariselle tai kirjataan asia tapahtumapäiväkirjaan. Väline jätetään uima-altaalla olevan hoitotason päälle tai sen viereen.

Välineet pestään tarvittaessa klooriliuoksella suihkuhuoneessa ja palautetaan käytön jälkeen niille varatuille paikoille.

Uima-altaassa on 30 kpl keltaisia ja punaisia isoja rakennuspalikoita. Ohjaaja valvoo aina palikoiden käyttöä. Palikat pinotaan kuuteen viiden palikan pinoon portaiden viereen tunnin loputtua. Kts kuva 4.

Käytännön epäkohdista pyydetään ottamaan yhteyttä Helena Pekkariselle tai kirjaamaan tapahtumapäiväkirjaan.

5.6 Yleisohjeet uima-altaalle

- Uimahalliin, myös märkätiloihin ja saunaan, tullessa laita suojatossut niin sisä- kuin ulkojalkineiden päälle. Suojatossut löytyvät ulko-ovien vierestä. Apuvälineillä liikkuvat vierailijat katsovat uima-allastiloja vain ovensuusta. Apuvälineillä liikkuva huoltaja joko seuraa uintia allas-tilaan vievän oven kohdalta tai menee pukuhuoneiden kautta pesemään apuvälineensä renkaat vedellä ja klooriliuoksella.
- Rattaat ja ulkojalkineet (kenkäteline) jätetään pukuhuoneiden ulkopuolelle.
- Pyörätuoleja, kävelytelineitä, sauvoja tai keppejä ei saa viedä suihkuhuoneeseen. Oma pyörätuolia ei saa käyttää suihkutuolina.
- Laita vaatteet siististi ja arvotavarat lukolliseen kaappiin.
- Käy vessassa ennen uintia.
- Käy suihkussa ilman uima-asua. Pese itsesi ja hiuksesi.
- Käytä uidessa uimapukua tai uimahousuja.
- Käytä uimalakkia tai laita hiuksesi kiinni. Ota uimalakki pois vasta suihkuhuoneessa, ettei irtohiuksia joudu altaaseen. Huuhto lakki ja palauta omalle paikalleen.
- Altaaseen hyppääminen on kielletty.

- Allastiloissa kävellään.
- Sauno vasta uinnin jälkeen. Muista vessassa käynti ennen saunomista. Käy suihkussa ennen saunomista. Sauno ilman uima-asua. Kiedo tarvittaessa pyyhe ympärillesi. Käytä laudeliinaa.
- Suihkuta klooriliuosta käyttämiisi suihkutuoleihin, airexmattoihin ja muihin käyttämiisi välineisiin ja huuhto pois. Klooriliuosta löytyy pesutiloista.
- Laita kaikki tavarat paikoilleen. Ruskislaiset ja Skillalaiset eivät käytä vuokraajien tavaroita eivätkä vuokraajat käytä toisten vuokraajien tavaroita.
- Laita käytetyt vaipat kannelliseen vessassa olevaan roskakoriin. Perjantai-illan ja viikonlopun uimarit vievät vaipparoskat itse talon länsipuolella olevaan ulkoroskapisteeseen, etteivät ne jää haisemaan.

5.7 Uima-altaan tekninen huolto ja uimaveden laadun valvonta

Kiinteistä laitteista ja vesikalusteista vastaa ARE:n kiinteistönhoitaja, joka huolehtii myös niiden turvallisuudesta ja huollosta. Kiinteistönhoitaja vastaa altaassa käytetyistä puhdistusaineista, niiden käsittelystä ja altaan huoltotilasta. Allasveden puhdistamiseen käytetään pääasiassa klooria ja otsonia. Hän tutkii myös veden kloori- ja PH-pitoisuudet.

Kiinteistöhuollon vastuulla oleva huoltotila on pelastuslaitoksen ja Helsingin kaupungin ympäristökeskuksen ympäristöterveysyksikön tarkistama ja hyväksymä. Huoltotilassa on erillinen ilmanpoisto.

Uima-allas tyhjenetään kesällä, jolloin suoritetaan allastilojen ja suodattimien peruspuhdistus ja huolto sekä laitteistojen perushuolto. Kiinteistön omistaja ja/tai kiinteistön omistajan valitsema kiinteistöhuoltoyritys on laatinut erillisen ”Kuluttajapalveluiden vaarojen tunnistaminen ja toimenpiteiden suunnittelu” ja ”Uima-altaan valvontatutkimusohjelman”. Nämä päivitetään vuosittain yhteistyössä Helena Pekkarisen kanssa ja ovat tarvittaessa nähtävissä Oppimis- ja ohjauskeskus Valteri, Ruskiksella.

Kiinteistöhuoltaja tarkistaa veden laadun arkipäivisin. Ulkopuolinen laboratoriopalvelu tutkii veden 8 kertaa vuodessa. Viimeisin todistus veden laadusta on nähtävissä pukuhuoneissa.

5.8 Siivous

Allasosastolla on siivoussuunnitelma ja siitä vastaa Helena Pekkarinen.

Uimahalliin, myös märkätiloihin ja saunaan, tultaessa laita **suojatossut niin sisä- kuin ulkojalkineiden päälle**. Suojatossut löytyvät ulko-ovien vierestä. Apuvälineillä liikkuvat vierailijat katsovat uima-allastiloja vain ovensuusta. Apuvälineillä liikkuva huoltaja joko seuraa uintia allastilaan vievän oven kohdalta tai menee pukuhuoneiden kautta pesemään apuvälineensä renkaat vedellä ja klooriliuoksella.

Muita välineitä/tavaroita kuin uima-allasosaston omia ei saa pestä uima-allasosastolla kuin erillisluvalla.

Siivouksesta ja siivouskoneiden turvallisesta käytöstä vastaa Helena Pekkarinen.

Uima-allasosasto siivotaan joka arkipäivä: laajempi viikkosiivous tehdään kaksi kertaa viikossa. Ruskislaiset löytävät siivousajat sähköisestä tilavarauuskalenterista. Lisäksi siivousajat ovat nähtävissä pukuhuoneiden seinällä.

Allasosastolla lisäsiivousta vaativasta tilanteesta ilmoitetaan siivoustiimille (Ruskislaiset ja Skillalaiset) tai ARE:lle.

Uintivuorosta vastaava huolehtii siitä, että suihkutuolit ja puku- tai suihkutiloissa käytetyt airex-matot kuten muut likaantuneet välineet pestään aina laimennetulla klooriliuoksella (löytyy suihkuhuoneista) käytön jälkeen.

6. PALVELUN TARJOAMISESSA MUKANA OLEVIENTURVALLISUUSASIOIHIN LIITTYVÄ PEREHDYTTÄMINEN JA KOULUTTAMINEN SEKÄ MAHDOLLISET PÄTEVYYS- JA KOULUTUSVAATIMUKSET

Helena Pekkarinen huolehtii, että tilan vuokraaja saa perehdytystä allasosaston turvallisuusasioihin ja käyttöön sekä saavat päivitetyn Ruskiksen ja Skillan uima-allasosaston turvallisuusasiakirjan. Allastilojen vuokraajalla tulee olla nimetty koulutettu valvonnasta vastaava henkilö aina allastilassa paikalla. Helena Pekkarinen tarkistaa asian vuosittain pyytämällä kopion valvojan koulutustodistuksesta ja vuokraajien turvallisuusasiakirjasta.

Turvallisuusasiakirjasta selviää tehtävät onnettomuustilanteissa.

Ruskiksella ja Skillalla on oma henkilökunnan ensiapukoulutusohjelma. Allasvalvojan trimmi-kurssi järjestetään henkilökunnalle vuosittain. Vuokraajalla on mahdollisuus osallistua trimmi-koulutukseen korvausta vastaan. Uima-allasosaston vastuuhenkilöllä sekä virastomestarilla on Ruskiksen trimmi- ja ensiapukoulutuksen käynneistä nimilista.

7. PALVELUN TARJOAMISEEN LIITTYVÄT OLOSUHDERAJOITUKSET

Kaikilla uima-allasvuoroilla tulee aina olla nimetty koulutettu valvonnasta vastaava henkilö paikalla.

Suurin mahdollinen turvallinen asiakasmäärä on 20 uimaria altaassa/tunti.

Uima-allasosaston käyttäjän fyysinen kunto on huomioitava. Vain terveenä uidaan. Taustatiedot (haastavasti käyttäytyvät asiakkaat) ja mahdolliset sairaudet kuten sydänsairaudet, diabetes, epilepsia ja astma, on oltava valvojen tiedossa (kts. 3.1). Epilepsia-kohtauksen ensiaputaidot on hallittava ja ensiapulääkitys oltava mukana. Tulehtunut haava, tuore märkärupi ja jalkasieni ovat esteitä uinnille.

Ulostevahingosta uima-altaassa on **välittömästi** ilmoitettava **ARE:en** puh. **020 530 5700**. Uintivuoro keskeytetään. Kts. 3.8.

8. PALVELUN VAIKUTUSPIIRISSÄ OLEVIEN MUIDEN KUIN ASIAKKaidEN TURVALLISUUDEN VARMISTAMISEKSI TARPEELLISET TOIMENPITEET



Uinnin valvojalla tulee AINA olla oma kännykkä mukana allastilassa. Sähköpistorasia löytyy sähkökaapin yläpuolelta. Vuokraaja soittaa hätänumeroon 112. Hätäpuhelun voi myös soittaa sähkökaapin vieressä olevasta puhelimesta.

Ruskis- ja Skillalaiset toimivat saamiensa turvallisuusohjeiden mukaan.

9. ERILAISTEN ONNETTOMUUS-, VAARA- JA VAHINKOTILANTEIDEN KIRJAUS JA KERÄTYN TIEDON KÄYTTÖ TURVALLISUUSTOIMINNAN KEHITTÄMISESSÄ

Ruskis kerää omista uinneistaan tietoa epäkohdista ja kehitettävistä asioista. Vuokralaiset auttavat Ruskista tässä tehtävässä ilmoittamalla Helena Pekkariselle huomioistaan. Kuka vaan voi kirjata ehdotuksia ja kehittämiskohteita uima-allastilasta löytyvään tapahtumapäiväkirjaan.

Vuokraaja ja Ruskiksen/Skillan uinnin vastuuhenkilöt ja/tai ohjaajat ja henkilökunnan vuorolla uivat, **ilmoittavat (soittamalla tai tekstiviestillä) kaikista uima-allasosastolla sattuneista haavereista, onnettomuuksista tai vaaratilanteista Helena Pekkariselle ja kirjaavat ne uima-allastilasta löytyvään tapahtumapäiväkirjaan.** Pienistä haavoista, joihin laastari riittää avuksi, kirjaus tapahtumapäiväkirjaan riittää. Kaikista haavereista ilmoitetaan huoltajalle.

Ilmoituksesta tulee käydä ilmi kenelle ja mitä sattunut, missä ja missä tilanteessa sattunut, miten asia hoidettu, ilmoittajan nimi ja puhelinnumero.

Ruskis ja ARE korjaavat tietoonsa tulleet epäkohdat kuntoon mahdollisimman pian.

10. MENETTELY TURVALLISUUSLAIN 8§:SSÄ SÄÄDETYN ILMOITUSVELVOLLISUUDEN NOUDATTAMISEKSI

Suurta vaaraa aiheuttaneista tilanteista tai syntyneistä suurista vaaratilanteista tehdään kirjallinen raportti **Helena Pekkariselle**. Helena Pekkarinen on yhteydessä Ruskiksen rehtoriin, joka ilmoittaa asiasta **kirjaamo@tukes.fi** ja tarvittaessa poliisille ja/tai työsuojelupiirille.

Kaikki pienemmätkin ruhjeet tai nyrjähdykset kirjataan tapahtumapäiväkirjaan, joka löytyy uima-allastilasta. Näin toimintaa voidaan jatkuvasti kehittää.

11. MITEN TURVALLISUUSASIAKIRJAAN JA – SUUNNITELMAAN SISÄLTÄVÄT TIEDOT SAADAN PALVELUN TARJOAMISESSA MUKANA OLEVIA TIETON



Päivitetty turvallisuusasiakirja löytyy molemmista uima-allasosaston pukuhuoneista ja tapahtumapäiväkirjan vierestä. Valterilaiset löytävät päivitetyn turvallisuusasiakirjan Vintran kautta. Vuokralaisille lähetetään s-postitse päivitetty versio.

11.1 Ruskiksen ja Skillan käyttäjät

Uima-altaan turvallisuusasiakirja löytyy Vintrasta (lomakkeet/turvallisuus -kansion alta). Vuosittaisten uinninvalvojan trimmi-kurssien yhteydessä kerrotaan asiakirjan sisällöstä. Turvallisuusasiat liittyvät aina uuden henkilön perehdytykseen.

11.2 Allastilojen vuokraajat

Päivitetty turvallisuusasiakirja lähetetään sähköisesti vuokraajalle. Vuokraajan velvollisuus on huolehtia, että uinninvalvoja ja ohjaaja saavat asiakirjan. Helena Pekkarinen tai hänen nimeämänsä henkilö, käy **uuden** vuokraajan kanssa läpi asiakirjan ja vuokraajan oman turvallisuusasiakirjan.